

学生社区党建思政教育活动室、生活服务中心、
社区服务站、心理健康服务站装饰装修项目工程

施工图设计

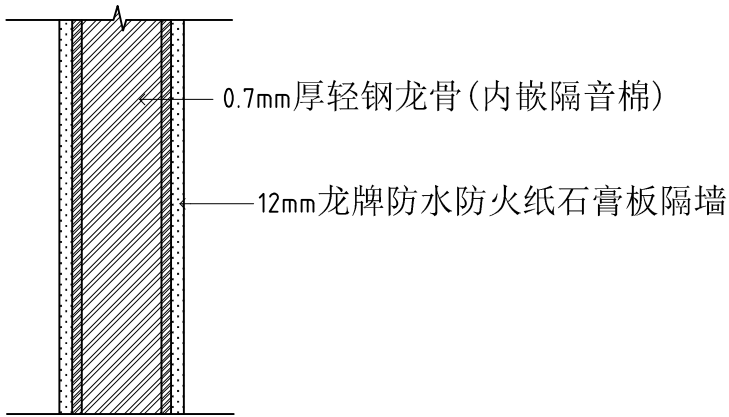
二零二二年六月

室内装饰施工图设计说明

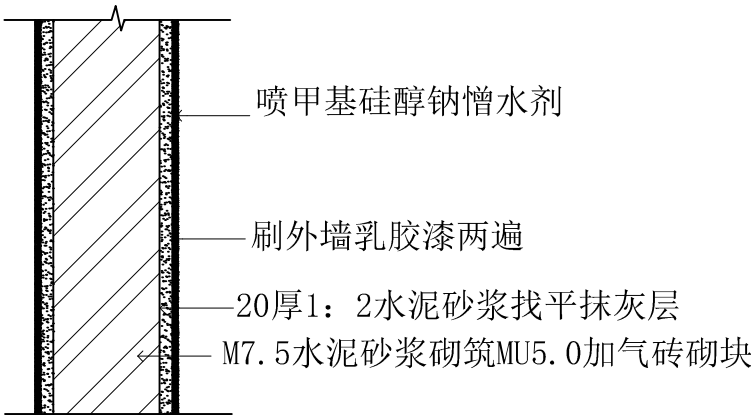
一、设计依据	
1	《建筑设计防火规范》 GB50016-2014（2018年版）；
2	《民用建筑设计统一标准》(GB50352-2019) ；
3	《无障碍设计规范》 GB50763-2012；
4	《建筑内部装修设计防火规范》 GB50222-2017；
5	《民用建筑工程室内环境污染控制规范》 GB50325-2010（2013版修订版） ；
6	《建筑装饰装修工程质量验收规范》 GB50210-2018 ；
7	《建筑防排烟系统技术标准》 GB51251-2017；
8	由业主提供的图纸及装修方案及其他有关的设计规范和规程。
二、工程概况	
1	建设单位：毕节工业职业技术学院。
2	工程名称：学生社区党建思政教育活动室、生活服务中心、社区服务站、心理健康服务站装饰装修项目工程 。
3	工程地址：毕节金海湖新区毕节工业职业技术学院。
4	本次装修范围为：B1-B4学生宿舍层局部，共计四处，每一处装修面积 92.02m ² ，原使用功能为储藏室。
三、标注单位	
1	本图所注尺寸除标高以米为单位外，其余均毫米为单位。施工图中所表示的各部分内容，应以图纸所注尺寸为准，避免在图纸上按比例测量，如出现尺寸矛盾等疑问，应先联系设计单位解决后施工
2	本工程图纸中所注标高均指建筑面层标高（除特别注明外）。
四、施工做法与选材要求	
1	总则
	Q：本工程材料做法参见室内装饰施工图和材料作法表，对构造层未具体要求时，应严格遵守国家现行的有关质量验收标准规范的要求。
	Q：本工程所选材料的材质，规格应满足设计要求，所选产品应有国家有关部门认证书，以确保工程质量，饰面主材如石膏板墙地砖石材、天花板、隔断、洁具、灯具、五金件及其它高级装饰材料产品须经业主和设计单位确认后进行封样，并据此验收；建筑装饰装修工程所使用的材料应按设计要求进行防火、防腐和防虫处理。
	C：所有装饰材料均应符合国家环保规范要求。
	d：所有建筑结构，有关预留洞，埋设件及水、电、弱电等预埋管道，施工时应与有关单位密切配合施工，不许事后敲凿。如需更改之处应征询甲方同意后方可施工。
	e：建筑装饰装修工程施工中，严禁违反设计文件擅自改动建筑主体、承重结构或主要使用功能；严禁未经设计确认和有关部门批准擅自拆改水、暖、电、燃气、通讯等配套设施。
2	地面
	Q：楼面已有装修层本次需要重新装修时，无需凿除原楼面原有装修层。
	Q：地面沟缝要选用耐污、易清洁、防霉变的产品。
3	墙面
	Q：新增内隔墙考虑结构安全应优先选用混凝土砌块，墙体耐火极限、防火构造做法见平面图。
	b：± 0.000 以上（除顶层）墙体抹面砂浆强度等级不低于 Ma5,顶层墙体抹面砂浆等级不低于 Ma7.5。
	C：轻钢龙骨石膏板隔墙参见 07CJ03-1《轻钢龙骨石膏板隔墙、吊顶》施工。
	d：蒸压加气混凝土砌块、板材墙体构造做法见国标图集 13J104《蒸压加气混凝土砌块、板材构造》。

4	顶面
	Q：天花综合系统：风口、楼控等设备凡在天花呈现的设备需按设备图核定，位置均由施工单位现场放线至地面，经甲方认可记录同意后，二次反至天花方可施工。
	Q：施工图中遇到设备末端与灯具或吊项冲突时，必须与建筑设备设计方及施工方人员三方配合改动。
	C：灯具选用由业主提供的定制产品，灯具等电器安装必须牢固安全，严格按国家有关电器安装规定验收，并注意与装修面配合严密美观。
	d：有防水、防潮、防火需求的场所，需使用相应的防水、防潮、防火石膏板，详见 12J502-2。
5	门窗、隔断及固定家具
	Q：门窗应确保整体色调的统一。
	b：门窗节点和五金配件按国家标准规定相应规格数量配置；木门窗节点及五金配件，按16J601《木门窗》通用图集相应配套和加工。
	c：在本设计图上所列尺寸为门窗洞口尺寸，门窗的实际尺寸根据外墙饰面材料的厚度及安装构造所需缝隙由厂家提供。所有窗台高度不足 900 者，均在内侧设 900 高护窗栏杆。
6	油漆及涂料
	Q：木质基材均做防火漆三度，露面木饰外罩清漆，按所选木材，制作油漆小样交业主及设计方协商确定色板，漆面应无起皱、起泡、针孔泛色、错色、分色等现象产生。一般表面钢构件采用国标型材，焊接处须补刷防锈涂料，清漆采用磨退工艺，涂料和漆料选择应符合国家环保规范要求。
	Q：涂料墙面阳角处需加金属护角，用腻子刮平表面涂料。
7	金属部件
	不露面金属件须做防锈处理。焊接牢固，五金材料部件表面应无凹痕等伤害，接受后必须检验试用，门把手、栏杆等处须包裹至油漆完成为止，或试装后拆除待油漆完成后安装，如门、合页。
五、技术要求	
1	土建设备施工质量对装修施工关系很大，各部分装修前必须检查土建与装修效果有无矛盾，确认后方可进行装修，顶部装修尽可能在设备试运行通过后进行，卫生间等防水处理验收合格后，方可进行装修。
2	本设计所用表层装修材料，除金属、地砖、玻璃等 A 级材料外均需持有国家有关部门认定的防火等级标准材料或经有关部门检测符合规范规定方可使用。所有木装修隐蔽部分之木龙骨、板一律必须做好防火处理，所有外露之钢龙骨、钢架一律防锈处理。
3	需定制加工的装饰构件及配件，均应定制样品，业主、设计方，施工方共同确定后方可定样、安装。
4	有噪声的机房墙面及顶板均做隔音处理，设备采用低噪音设备，基础考虑减震。
5	隔墙施工须符合《砌体结构工程施工规范》 GB50924-2014、《蒸压加气混凝土砌块砌体结构技术规范》CECS289-2011的有关要求。
6	本工程中建筑材料和装修材料应满足《民用建筑工程室内环境污染控制规范》 GB50325-2010（2013版）的有关要求。
7	本工程应满足《民用建筑隔声设计规范》 GB50118-2010 的有关要求。
六、室内装修工程特别注意事项	
1	所有装修施工做法均按本套施工图施工，本设计图尺寸应经现场勘测校核，应联系设计师协商解决方可施工。
2	各相关专业在施工过程中应密切配合，并应熟悉相互图纸及施工图，在施工过程中如发现图纸中相互矛盾或部分图纸不明确等问题，施工单位应及时与设计单位联系，会同业主、施工、监理及时解决。
3	所有基层做法及隐蔽部分均须做好防火处理，并须经施工监督人员验收后方可进行饰面施工。
4	室内装修不得遮挡消防设施标志、疏散指示标志及安全出口，并不得影响消防设施和疏散通道的正常使用；室内如需重新装修时，不得随意改变原有设施、设备管线系统；因特殊要求做改动时，应符合国家有关消防规范和法规的规定。室内装修不得遮挡消火栓箱门，消火栓箱门四周的装修材料应与消火栓箱门的颜色有明显的区别或在消火栓箱门表面设置发光标志。

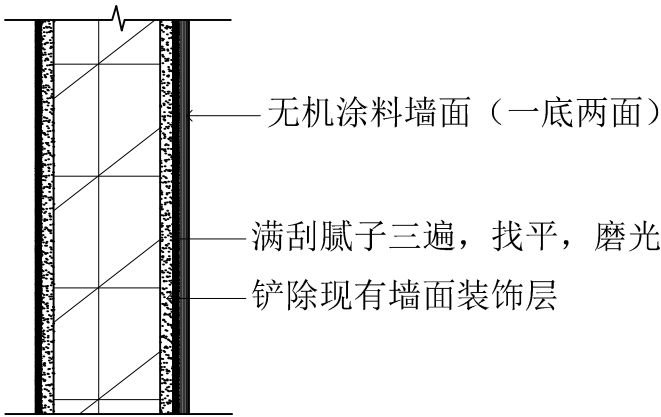
工艺做法简图



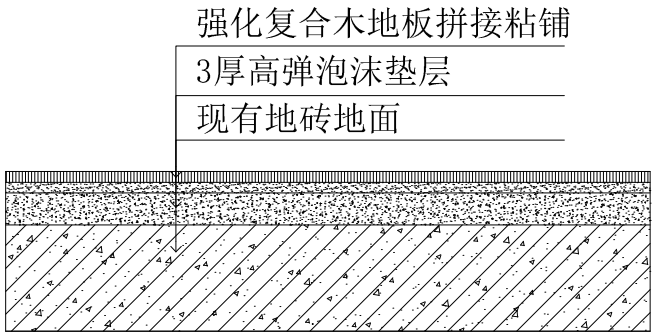
室内新做石膏板隔墙做法



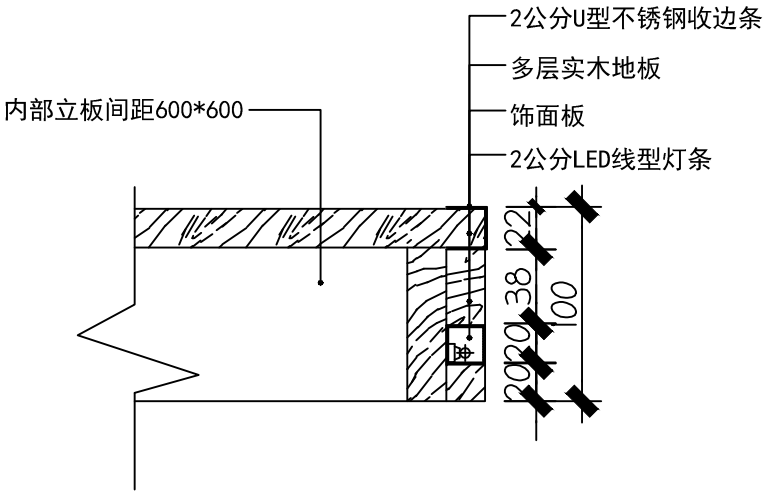
新砌砖墙及墙面处理做法



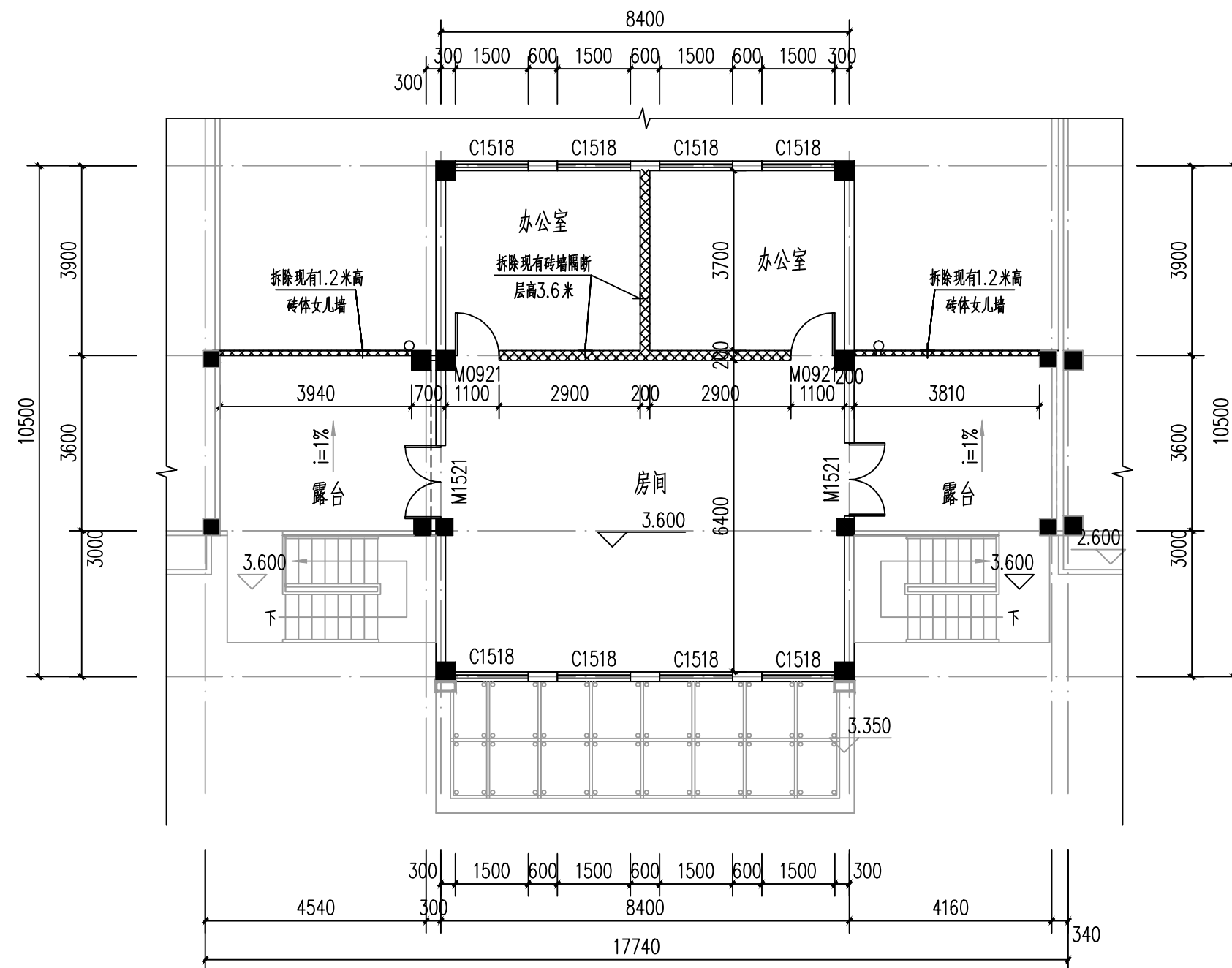
室内墙面及天棚刷处理做法



现有地面铺贴木地板处理



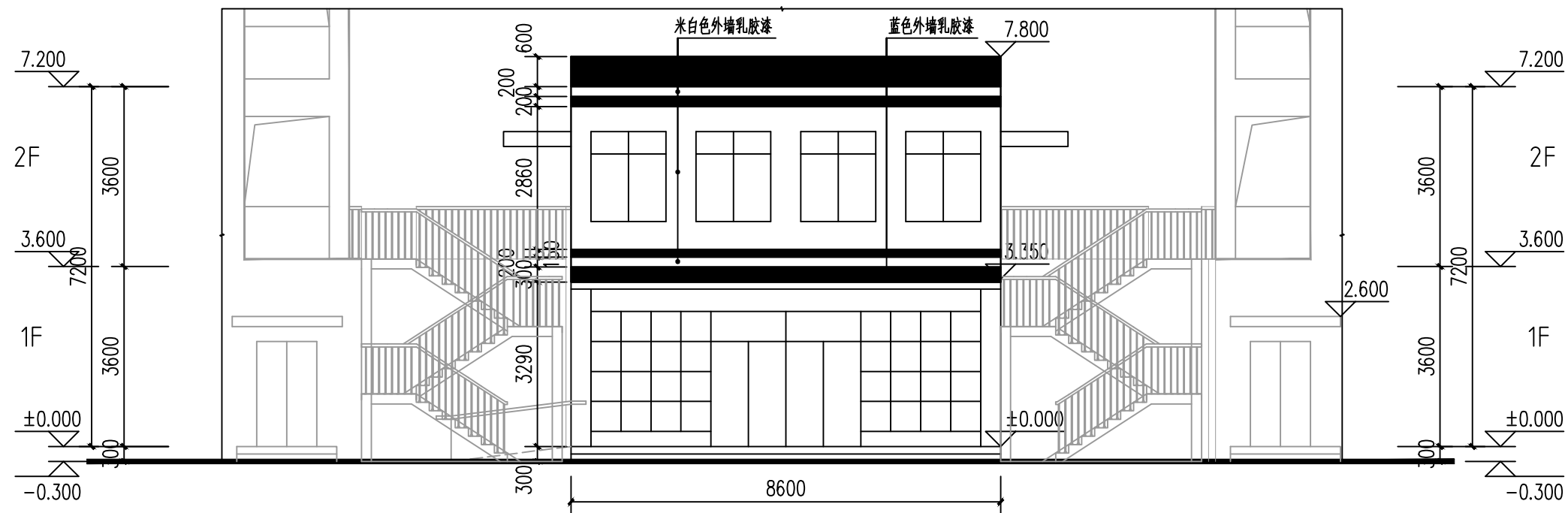
地台大样



拆墙平面图 1:100

四个项目的拆除布局均相同

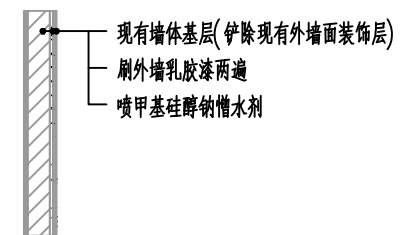
注：室内墙体拆除位置，除木地板地面以外应考虑现有地面同色地砖铺贴恢复。



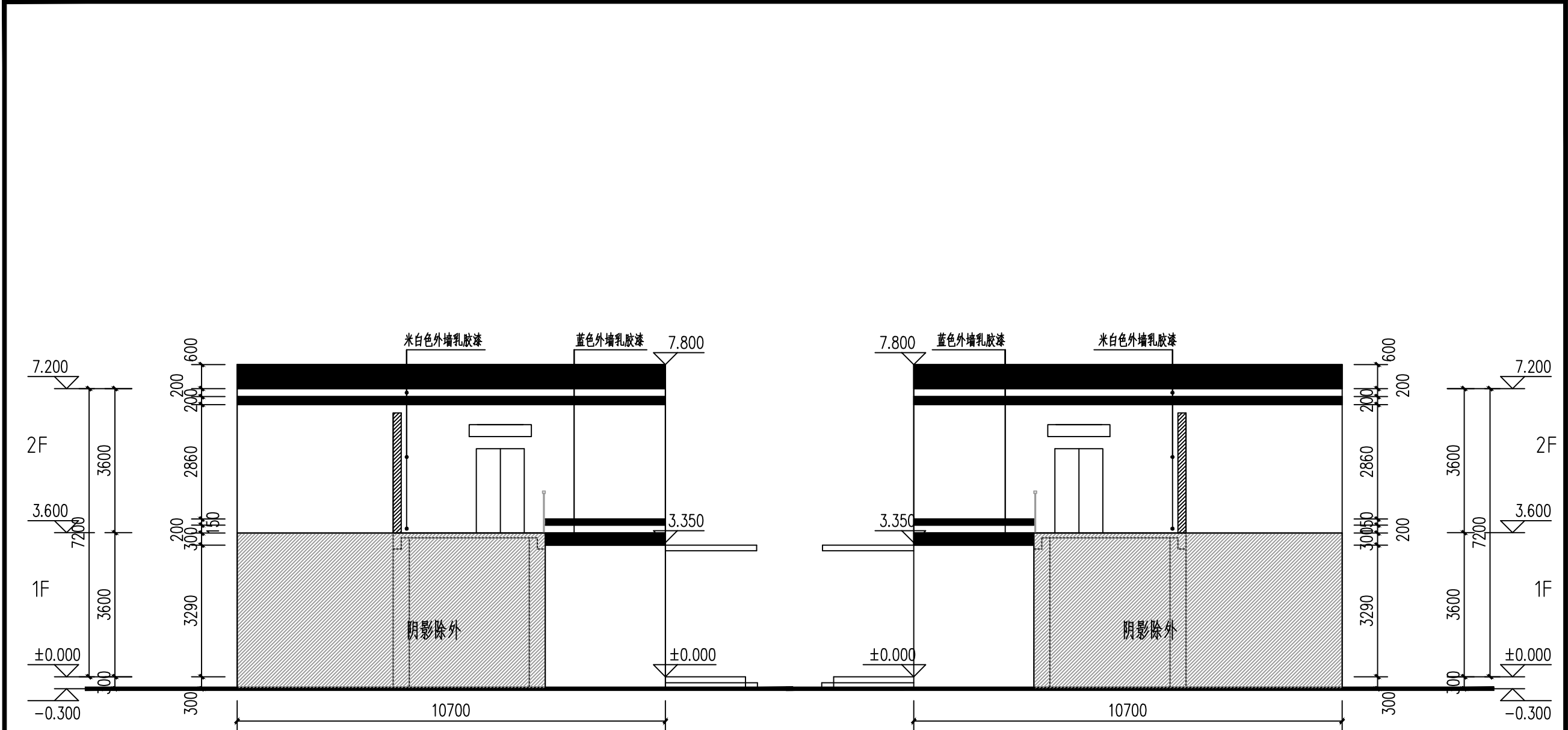
外立面改造图 1:100
四个项目的外立面改造均相同

项 目	工程量
外墙面重新粉刷	38.79m²

实际墙面粉刷面积如有变动请以现场实际计量收方为准。



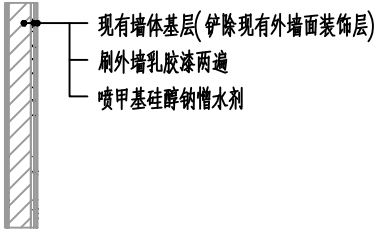
外墙面重新粉刷外墙漆做法



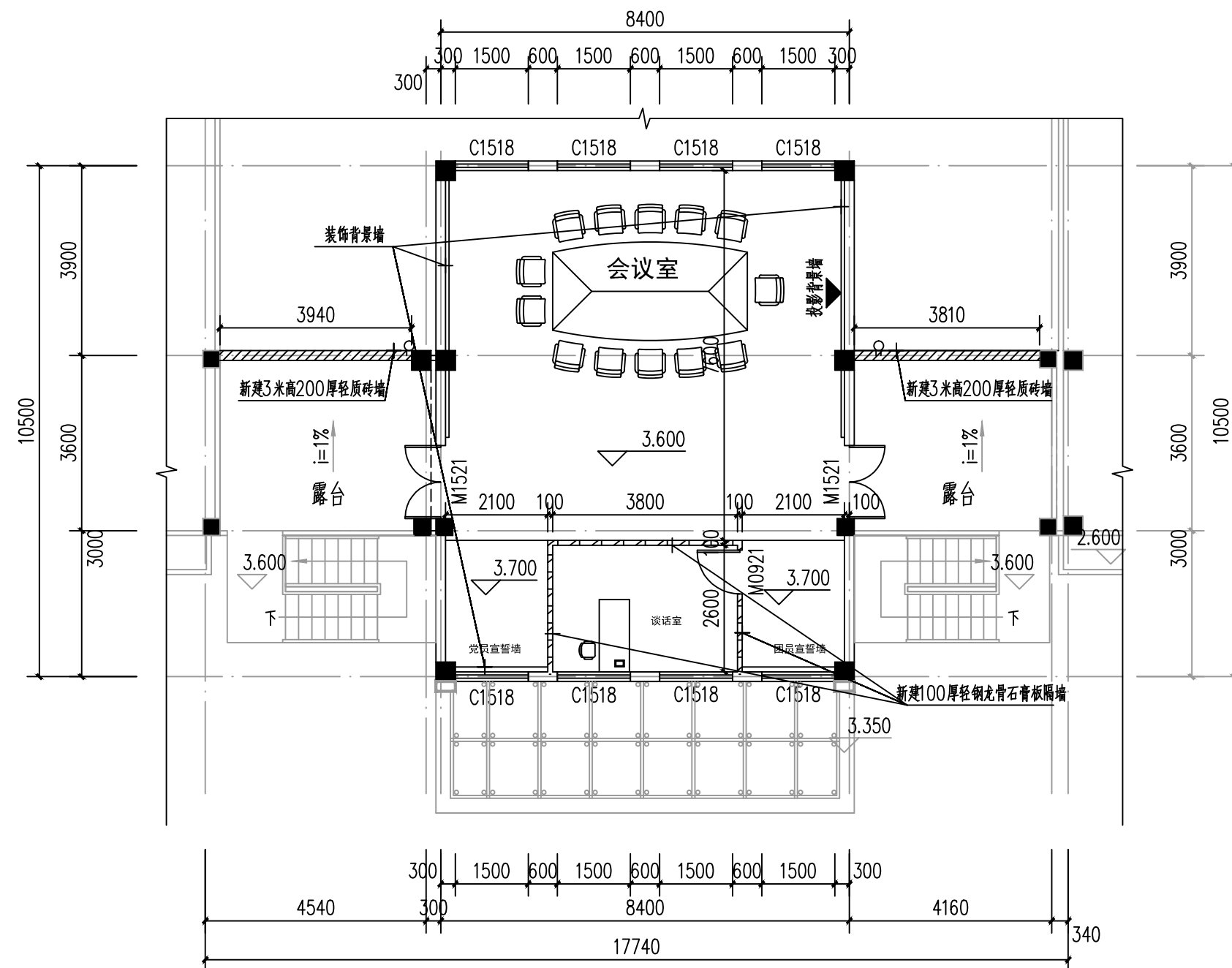
外立面改造侧视图 1:100
四个项目的外立面改造均相同

项 目	工程量
外墙面重新粉刷	113.44m²

实际墙面粉刷面积如有变动请以现场实际计量收方为准。



外墙面重新粉刷外墙漆做法



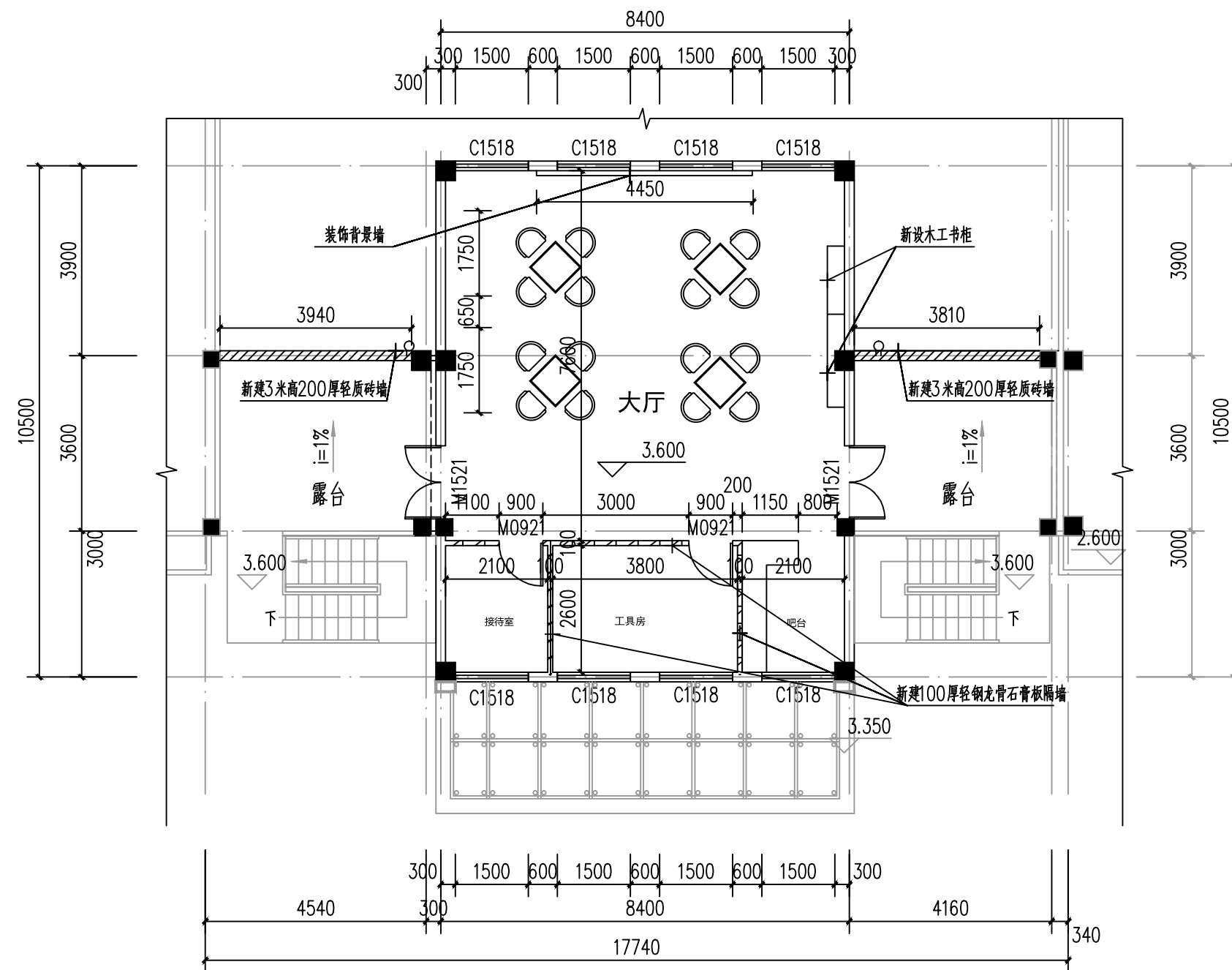
注:

1. 室内房间地面采用在现有地面上新铺装强化木地板, 具体做法参见大样。
2. 所有室内墙面均采用铲除现有墙面基层重新喷涂白色无机涂料。
3. 天棚采用轻钢龙骨石膏板吊顶。
4. 室内新设隔墙采用100mm厚轻钢龙骨石膏板隔墙, 具体做法参见大样。
5. 踢脚线采用110mm高实木踢脚板。
6. 所有窗户需设置遮光窗帘。
7. 室内装饰挂件由后期业主根据需要另行委托广告制作。

(学生社区党建思政教育活动室) 装修平面布置图 1:100

建筑面积
92.02m²

编号	M0921
门立面	
门平面	
数量	1扇
备注	单向开(普通门)



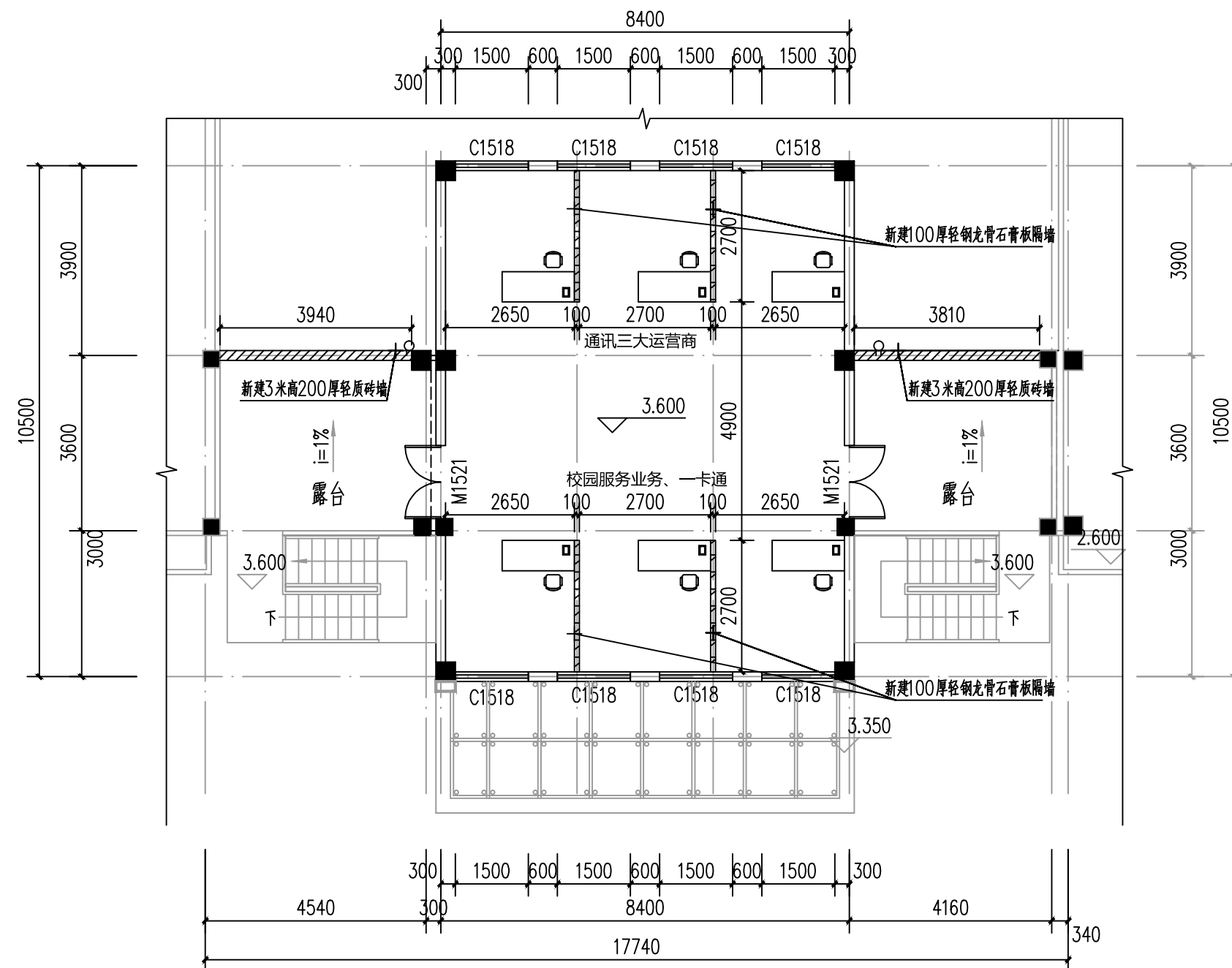
注:

1. 室内房间地面采用在现有地面上新铺装强化木地板, 具体做法参见大样。
2. 所有室内墙面及天棚均采用铲除现有墙面基层重新喷涂白色无机涂料。
3. 室内新设隔墙采用100mm厚轻钢龙骨石膏板隔墙, 具体做法参见大样。
4. 所有窗户需设置遮光窗帘。
5. 室内装饰挂件由后期业主根据需要另行委托广告制作。

(学生社区服务站) 装修平面布置图 1:100

建筑面积
92.02m²

编号	M0921
门立面	
门平面	
数量	2扇
备注	单向开(普通门)

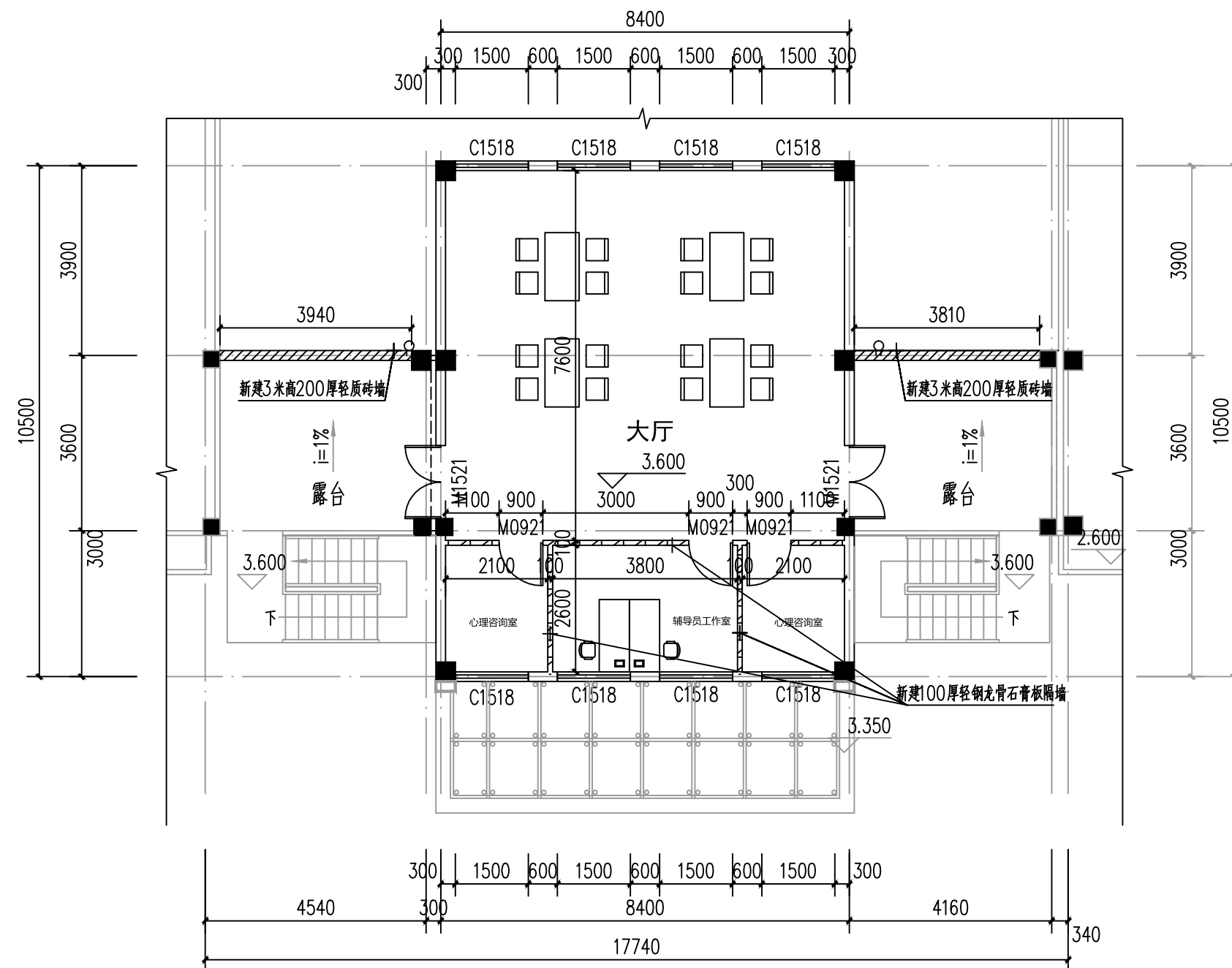


注:

1. 室内房间地面采用在现有地面上新铺装强化木地板, 具体做法参见大样。
2. 所有室内墙面及天棚均采用铲除现有墙面基层重新喷涂白色无机涂料。
3. 室内新设隔墙采用100mm厚轻钢龙骨石膏板隔墙, 具体做法参见大样。
4. 所有窗户需设置遮光窗帘。
5. 室内装饰挂件由后期业主根据需要另行委托广告制作。

(学生生活服务中心) 装修平面布置图 1:100

建筑面积
92.02m²



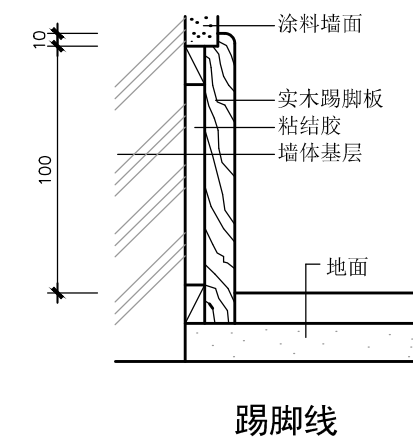
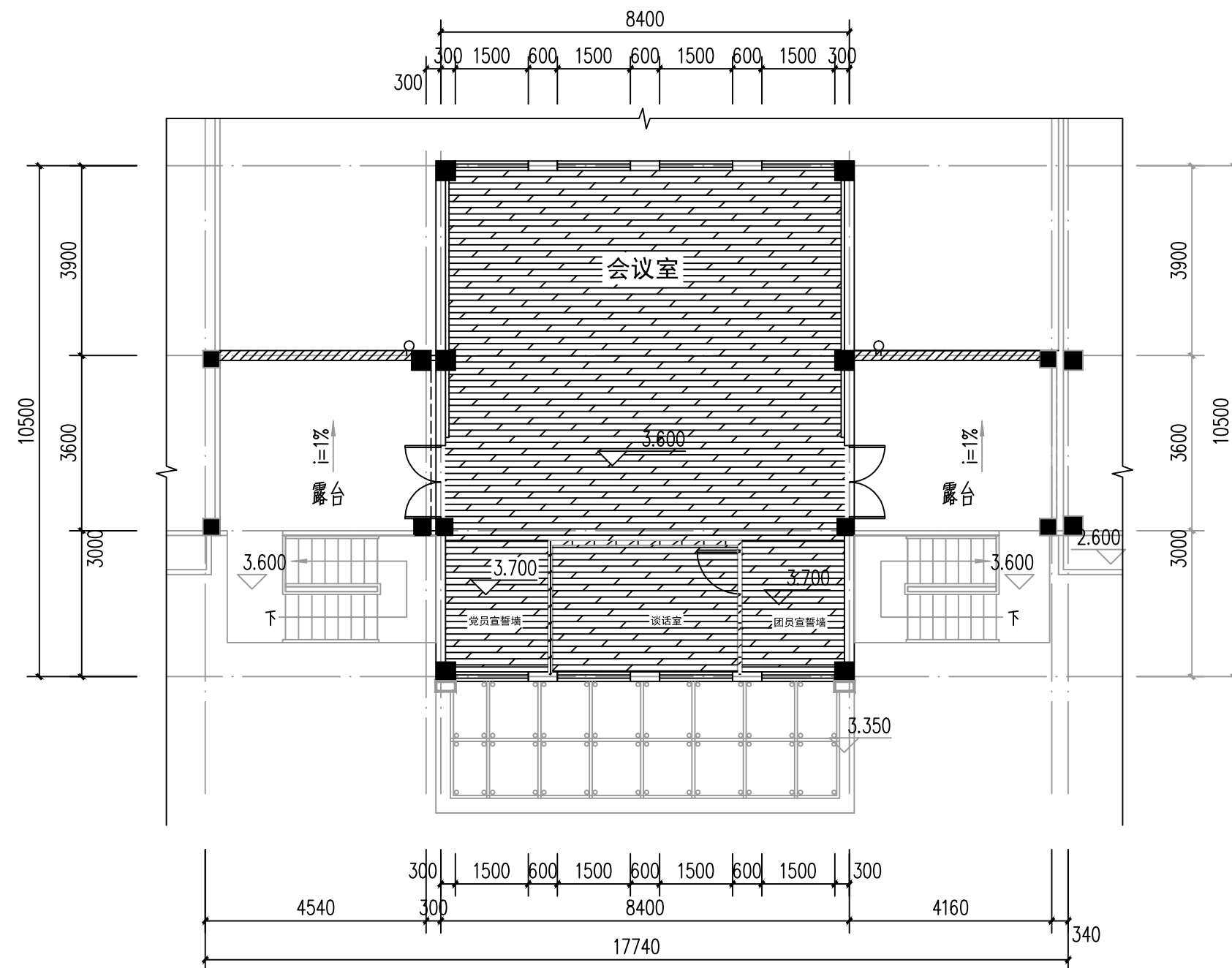
注:

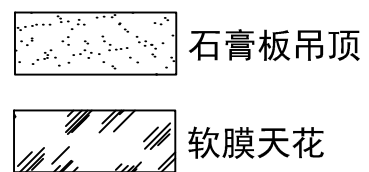
1. 室内房间地面采用在现有地面上新铺装强化木地板, 具体做法参见大样。
2. 所有室内墙面及天棚均采用铲除现有墙面基层重新喷涂白色无机涂料。
3. 室内新设隔墙采用100mm厚轻钢龙骨石膏板隔墙, 具体做法参见大样。
4. 所有窗户需设置遮光窗帘。
5. 室内装饰挂件由后期业主根据需要另行委托广告制作。

(学生心理健康服务站) 装修平面布置图 1:100

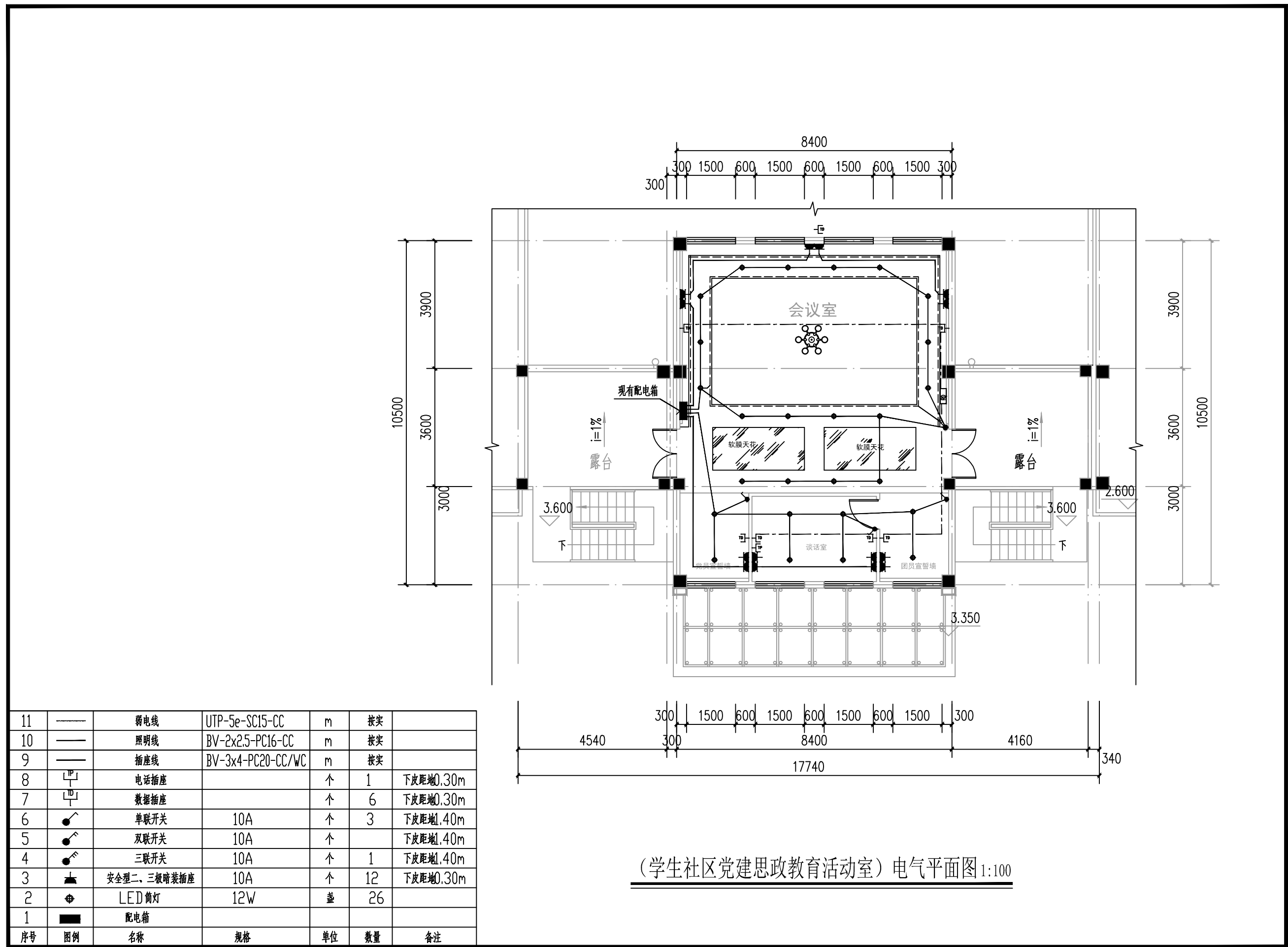
建筑面积
92.02m²

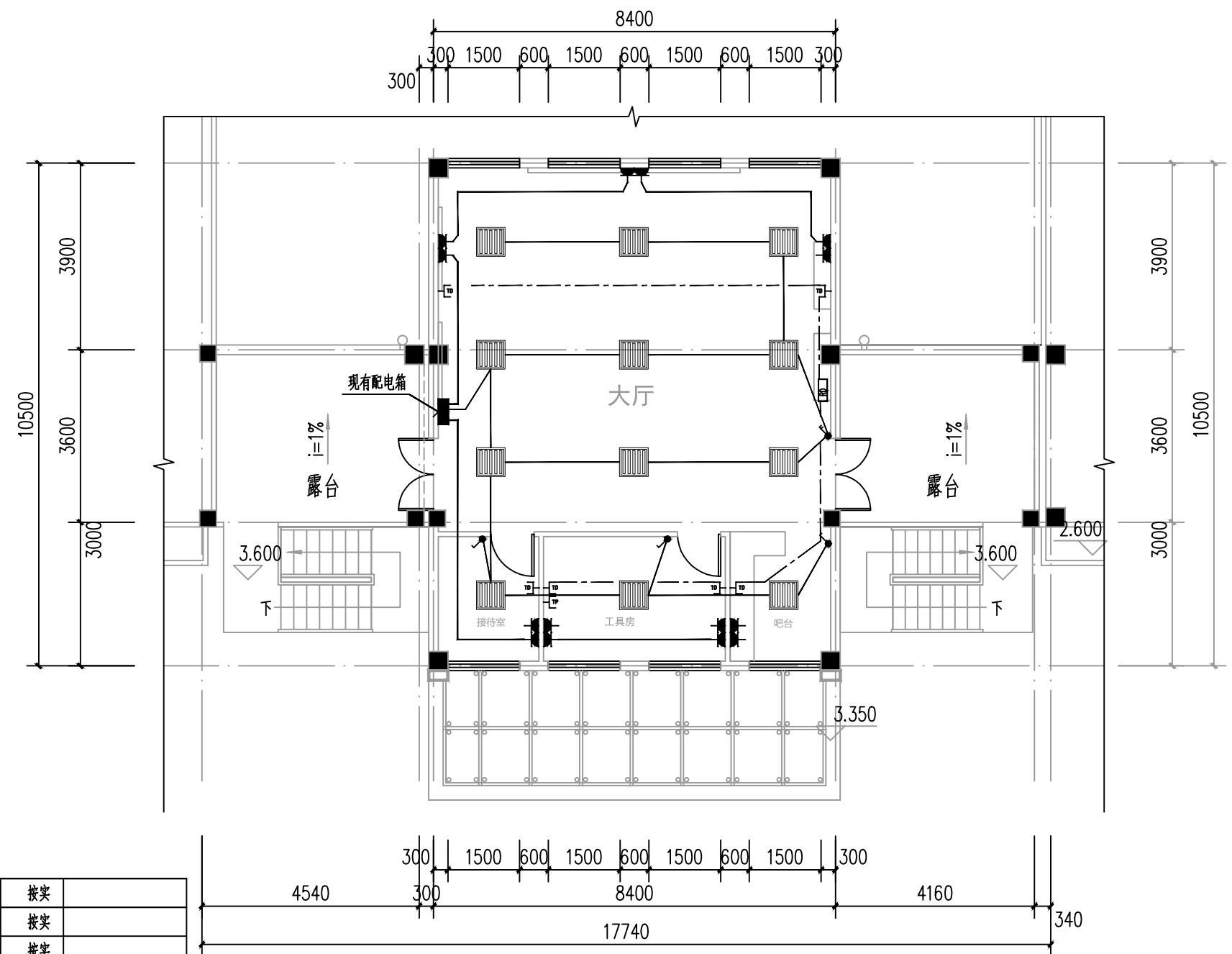
编号	M0921
门立面	
门平面	
数量	3扇
备注	单向开(普通门)





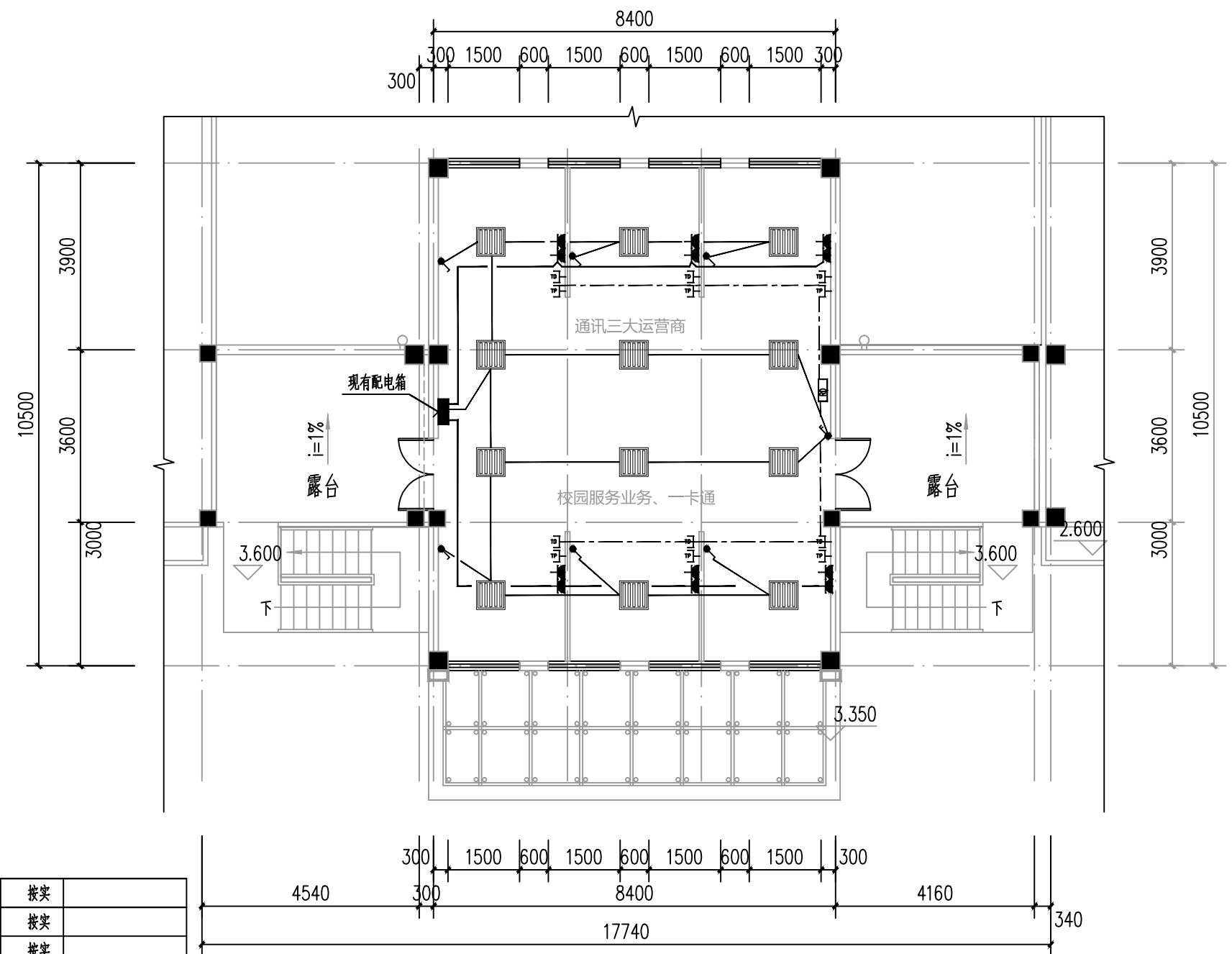
(学生社区党建思政教育活动室) 天棚装修平面图 1:100





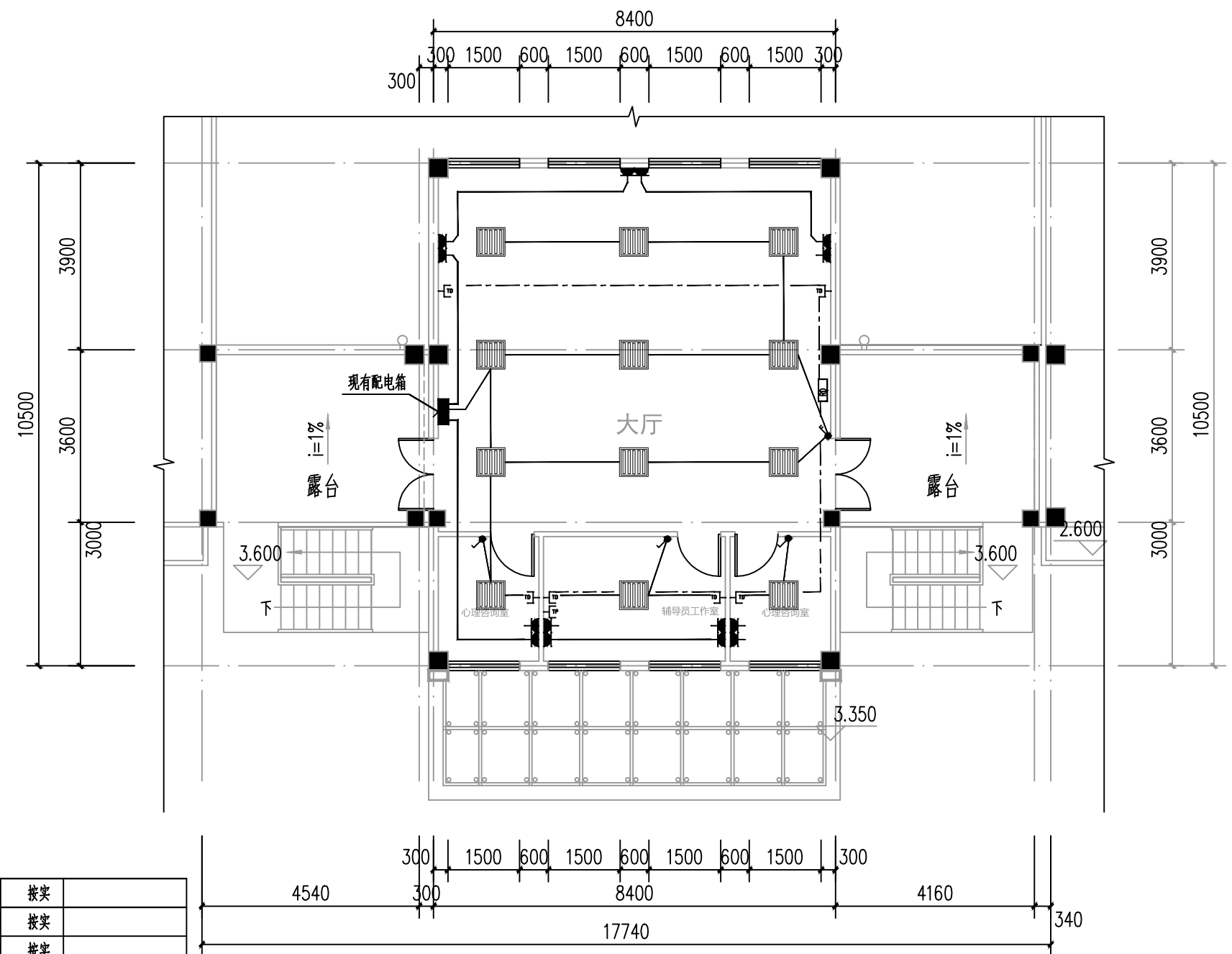
(学生社区服务站) 电气平面图 1:100

10		弱电线	UTP-5e-SC15-CC	m	按实	
9		照明线	BV-2x2.5-PC16-CC	m	按实	
8		插座线	BV-3x4-PC20-CC/WC	m	按实	
7		电话插座		个	1	下皮距地0.30m
6		数据插座		个	6	下皮距地0.30m
5		单联开关	10A	个	3	下皮距地1.40m
4		双联开关	10A	个	1	下皮距地1.40m
3		安全型二、三极暗装插座	10A	个	14	下皮距地
2		600*600LED扣板灯	24W	盏	12	
1		配电箱				
序号	图例	名称	规格	单位	数量	备注



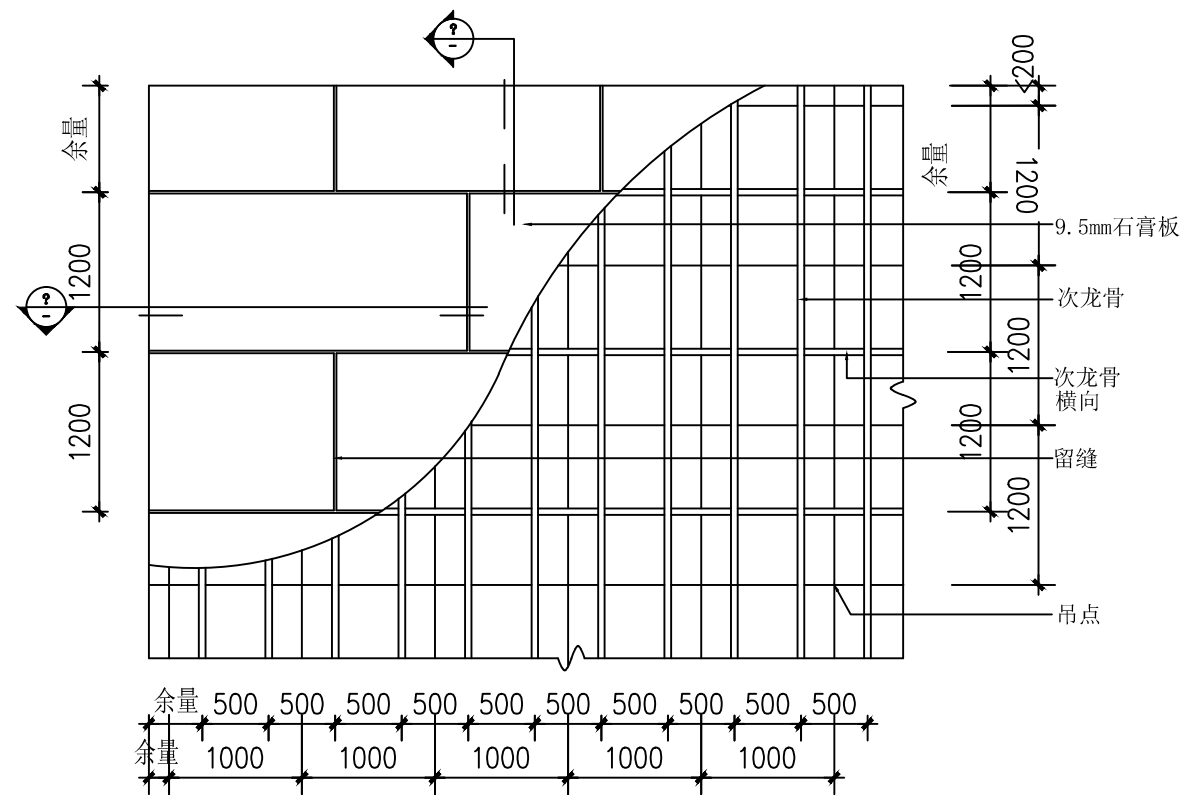
(学生生活服务中心) 电气平面图 1:100

10		弱电线	UTP-5e-SC15-CC	m	按实	
9		照明线	BV-2x2.5-PC16-CC	m	按实	
8		插座线	BV-3x4-PC20-CC/WC	m	按实	
7		电话插座		个	12	下皮距地0.30m
6		数据插座		个	12	下皮距地0.30m
5		单联开关	10A	个	6	下皮距地1.40m
4		双联开关	10A	个	1	下皮距地1.40m
3		安全型二、三极暗装插座	10A	个	12	下皮距地
2		600*600LED扣板灯	24W	盏	12	
1		配电箱				
序号	图例	名称	规格	单位	数量	备注

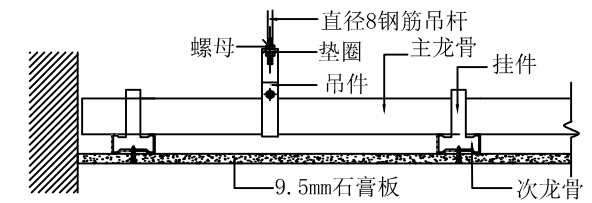


10		弱电线	UTP-5e-SC15-CC	m	按实	
9		照明线	BV-2x2.5-PC16-CC	m	按实	
8		插座线	BV-3x4-PC20-CC/WC	m	按实	
7		电话插座		个	1	下皮距地0.30m
6		数据插座		个	6	下皮距地0.30m
5		单联开关	10A	个	3	下皮距地1.40m
4		双联开关	10A	个	1	下皮距地1.40m
3		安全型二、三极暗装插座	10A	个	14	下皮距地
2		600*600LED扣板灯	24W	盏	12	
1		配电箱				
序号	图例	名称	规格	单位	数量	备注

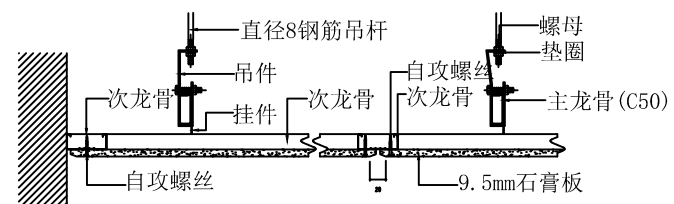
(学生心理健康服务站) 电气平面图 1:100



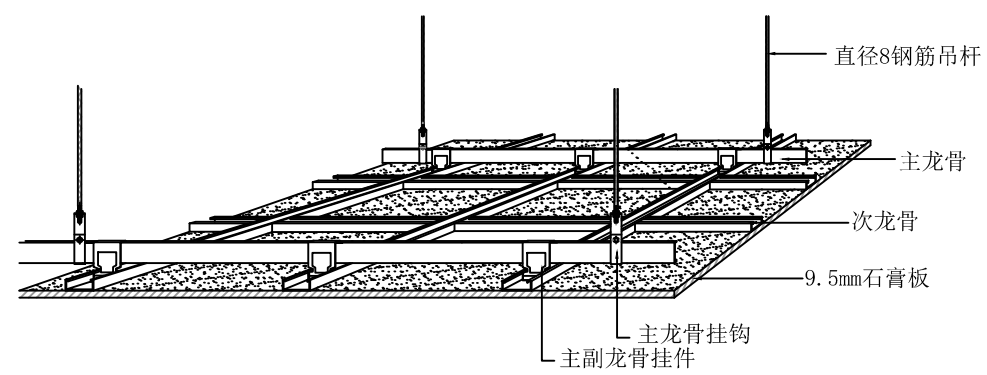
50配50轻钢龙骨吊顶系统结构示意图



剖面图 1.5

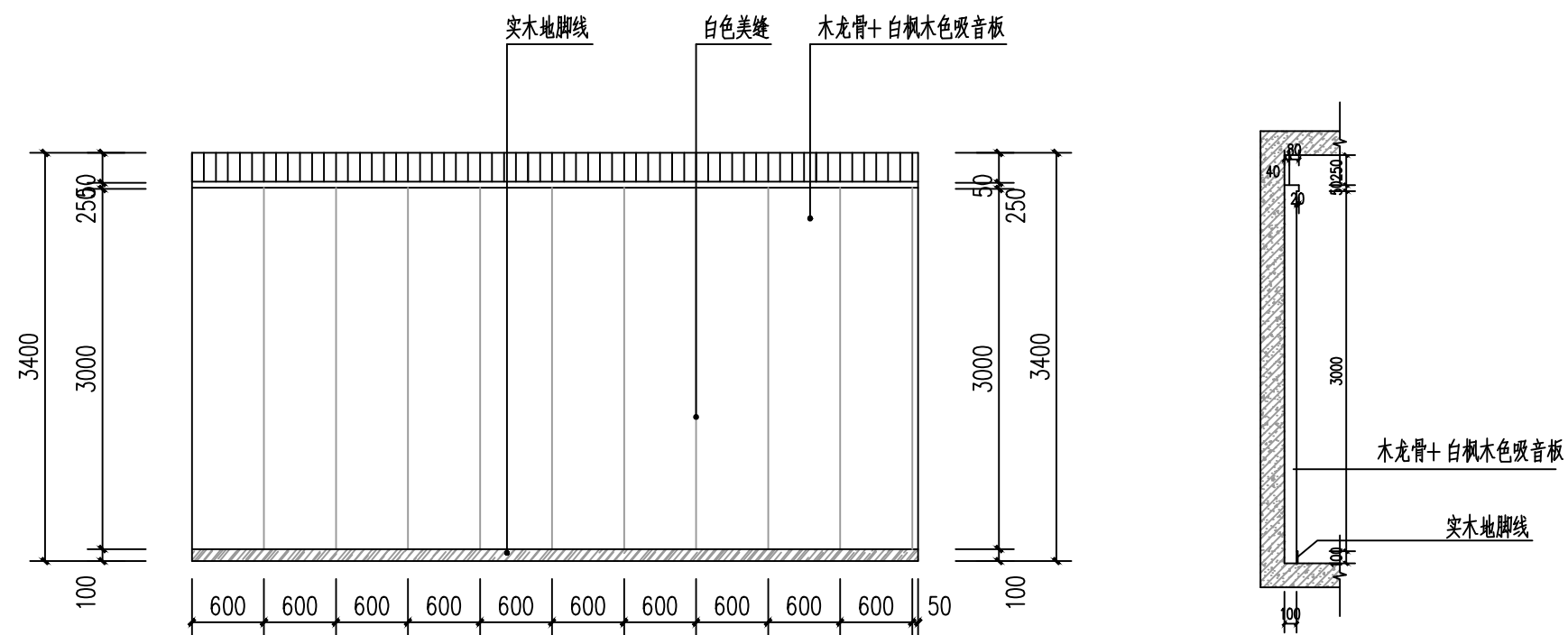


剖面图 B 1.5

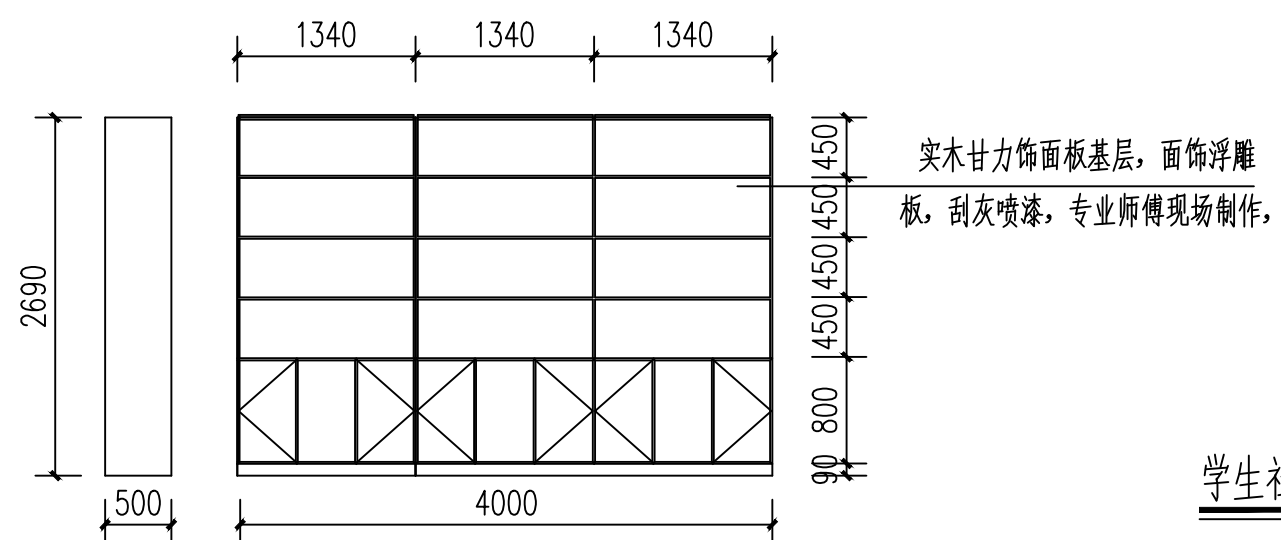


轻钢龙骨吊顶透视示意图

轻钢龙骨石膏板吊顶大样图 1:100



装饰背景墙B立面图 1:50



学生社区服务站书柜示意图 1:25